

Wyniki osiągnięte w IV kwartale 2011 roku

24 lutego 2012 roku

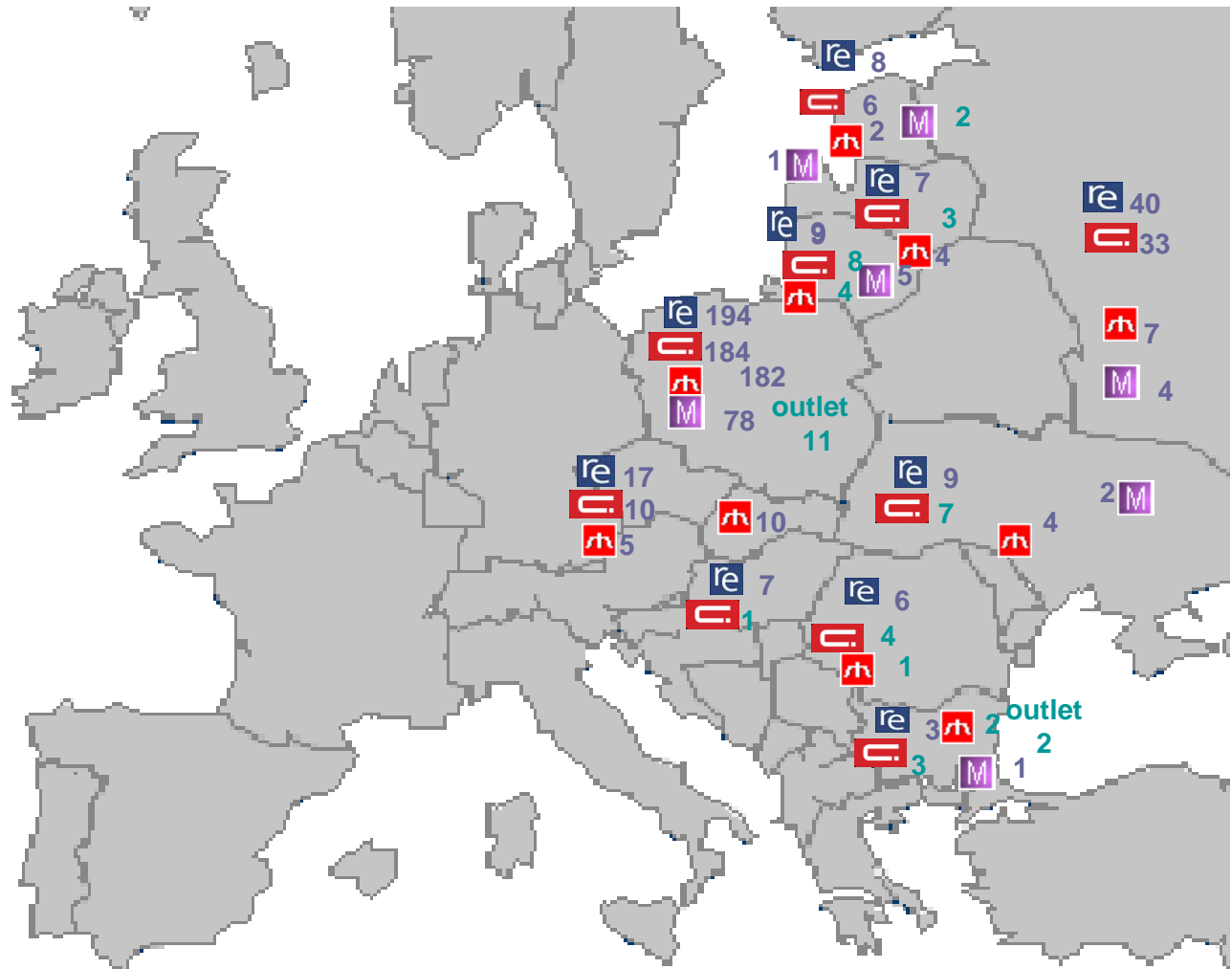
RESERVED



M O H I T O

Nasze marki obecne w całym regionie

31 grudnia 2011 roku sieć
detailed LPP liczyła 892
sklepy z czego:
304 Reserved
261 CROPP
222 House
93 Mohito



Realizacja planu rozwoju sieci

Powierzchnia [tys. m ²]	31.12.2011	31.12.2010	Zmiana
Reserved	212	198,4	7%
Polska	138	124,3	11%
UE	38	41,6	-9%
Rosja i Ukraina	36	32,5	11%
CROPP	60	56,1	7%
Polska	40	38,2	5%
zagranica	20	17,9	12%
House	51	48,2	6%
Polska	41	39,5	4%
zagranica	10	8,8	14%
Mohito	17	10	70%
Polska	15	10	50%
zagranica	2		
outlet	4	3	33%
RAZEM	343	315	9%

- Łączna powierzchnia sieci sprzedaży wzrosła w ciągu 12 miesięcy o 9% (28 tysięcy m²) . Uwzględniając wpływ Esotiq o 6%.
- Średnia powierzchnia sieci w IVQ2011 roku była większa o 7% od średniej powierzchni w IVQ roku 2010.

3

1) Powyższe zestawienia nie obejmują sklepów sezonowych

RESERVED


cropp

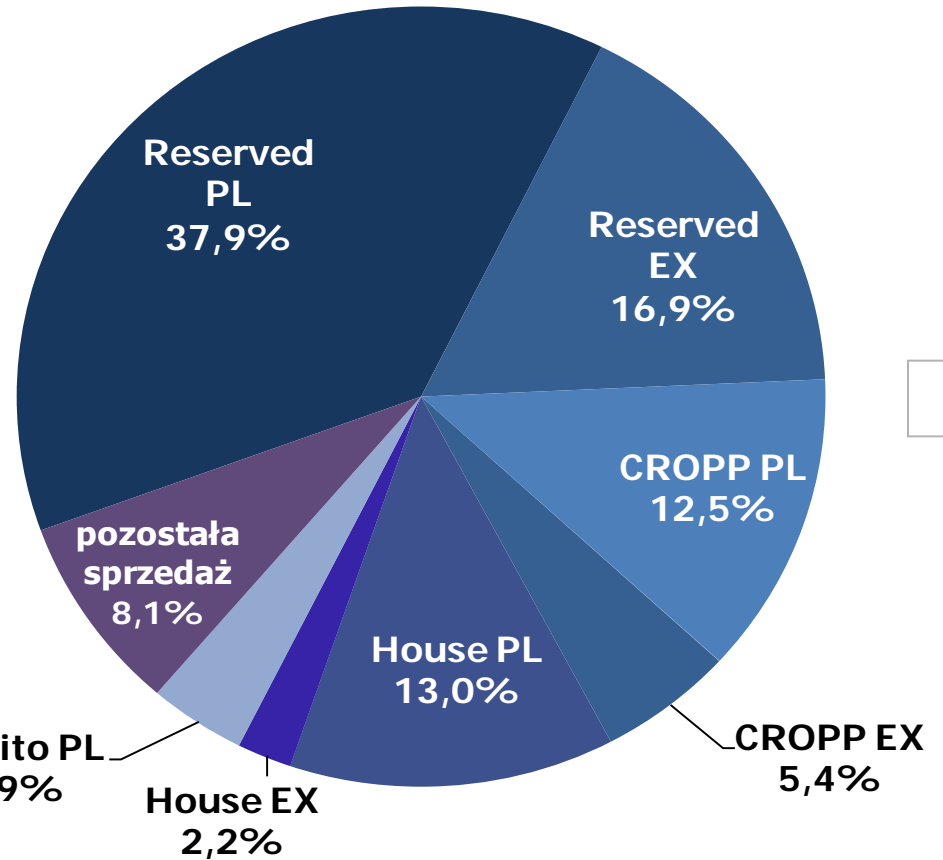
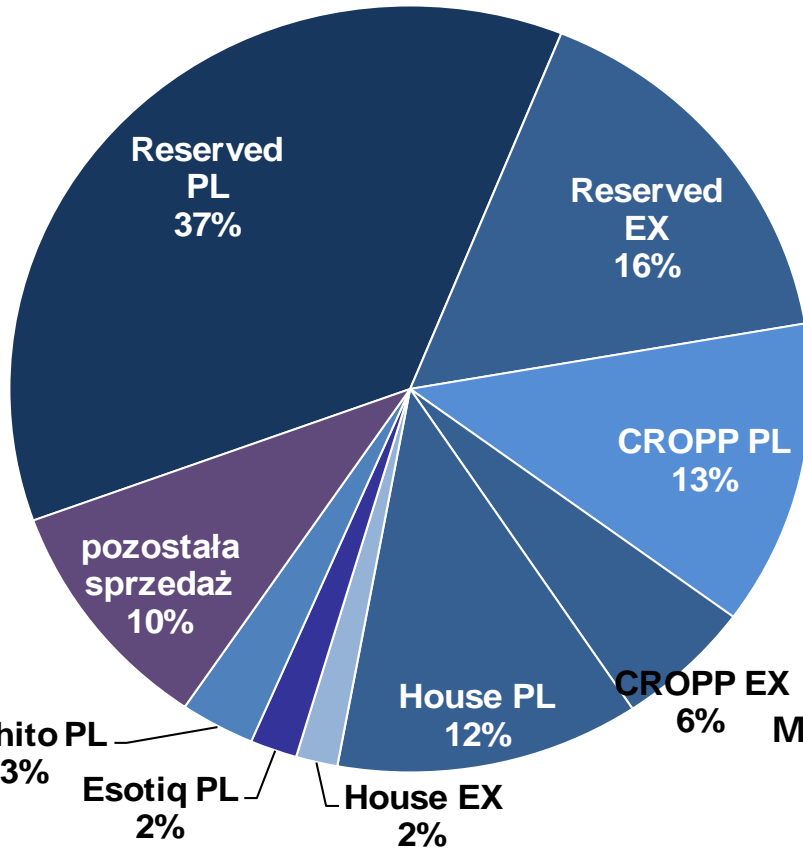
 house

M O H I T O

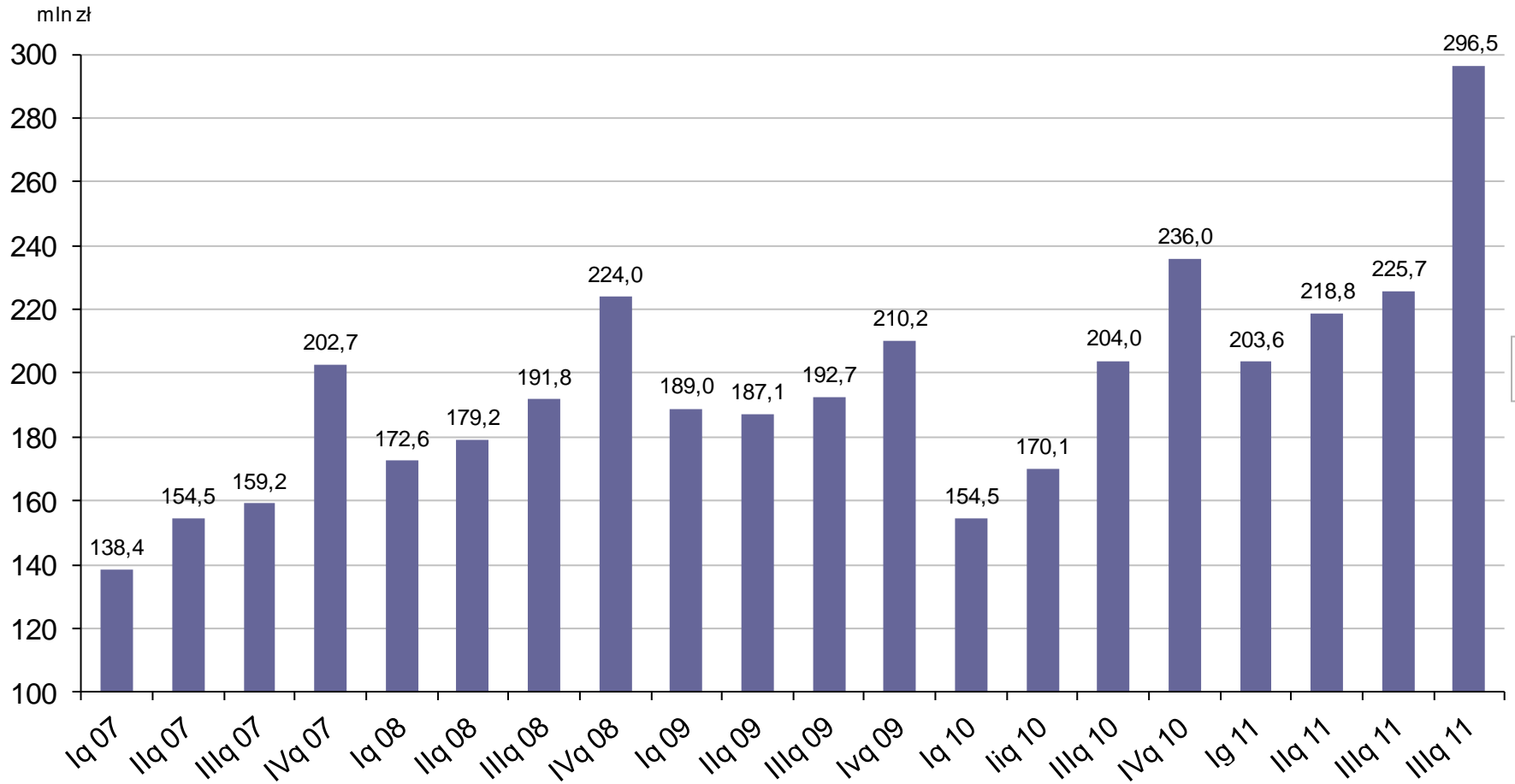
Udział poszczególnych kanałów dystrybucji w przychodach

2010

2011



Przychody ze sprzedaży sieci RESERVED w Polsce

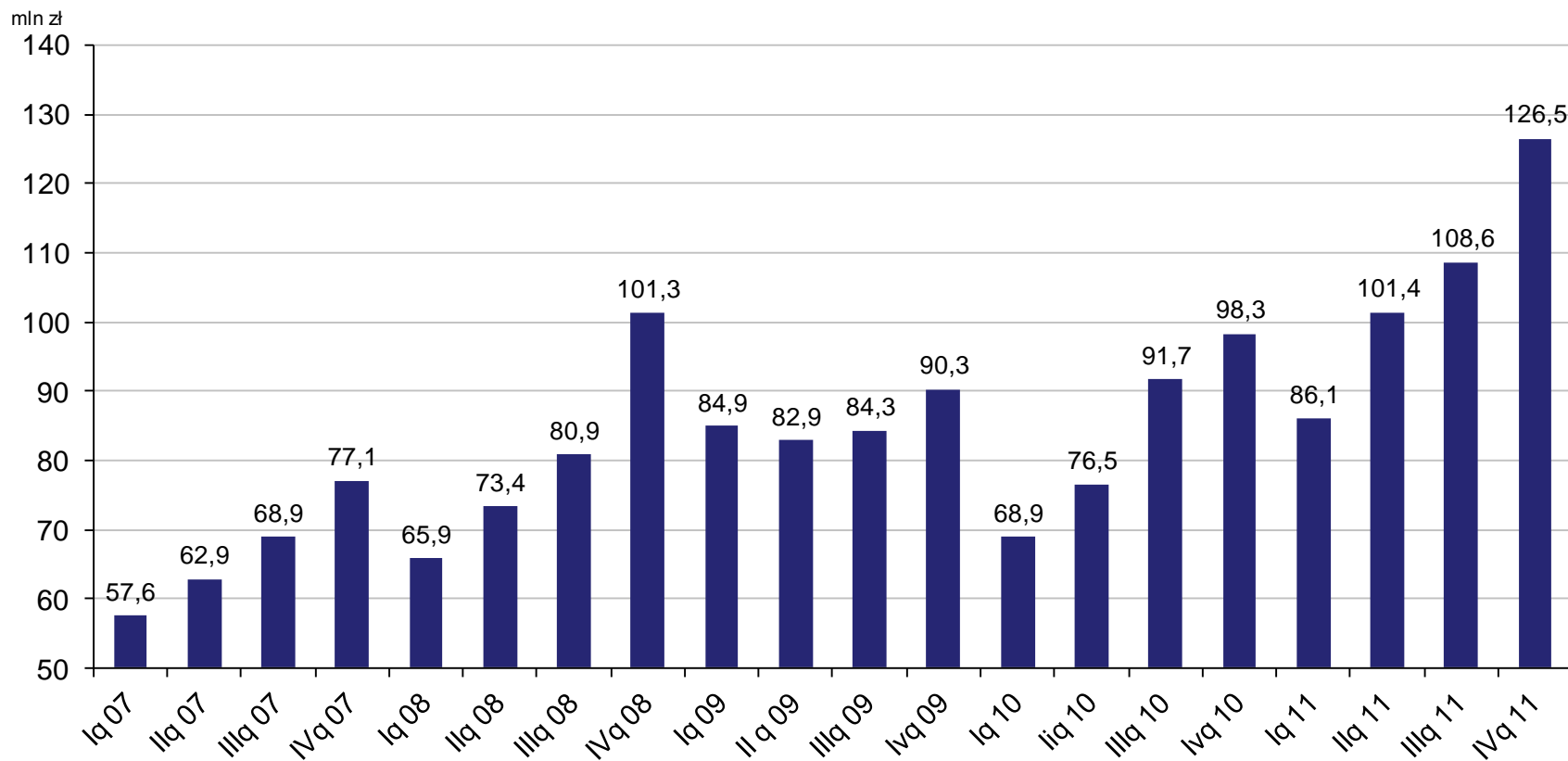


RESERVED

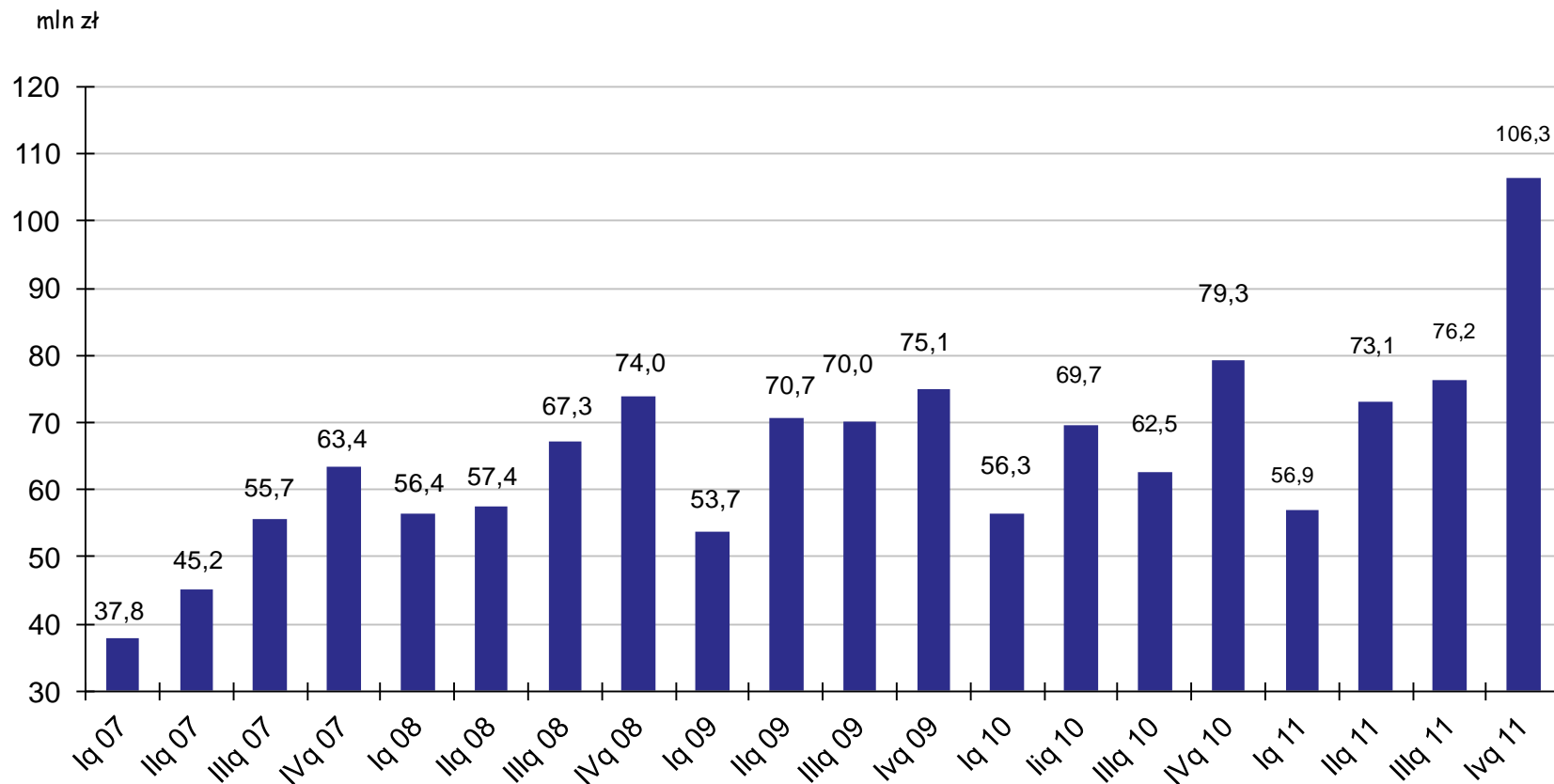


M O H I T O

Przychody ze sprzedaży w sieci RESERVED za granicą



Przychody ze sprzedaży sieci CROPP w Polsce

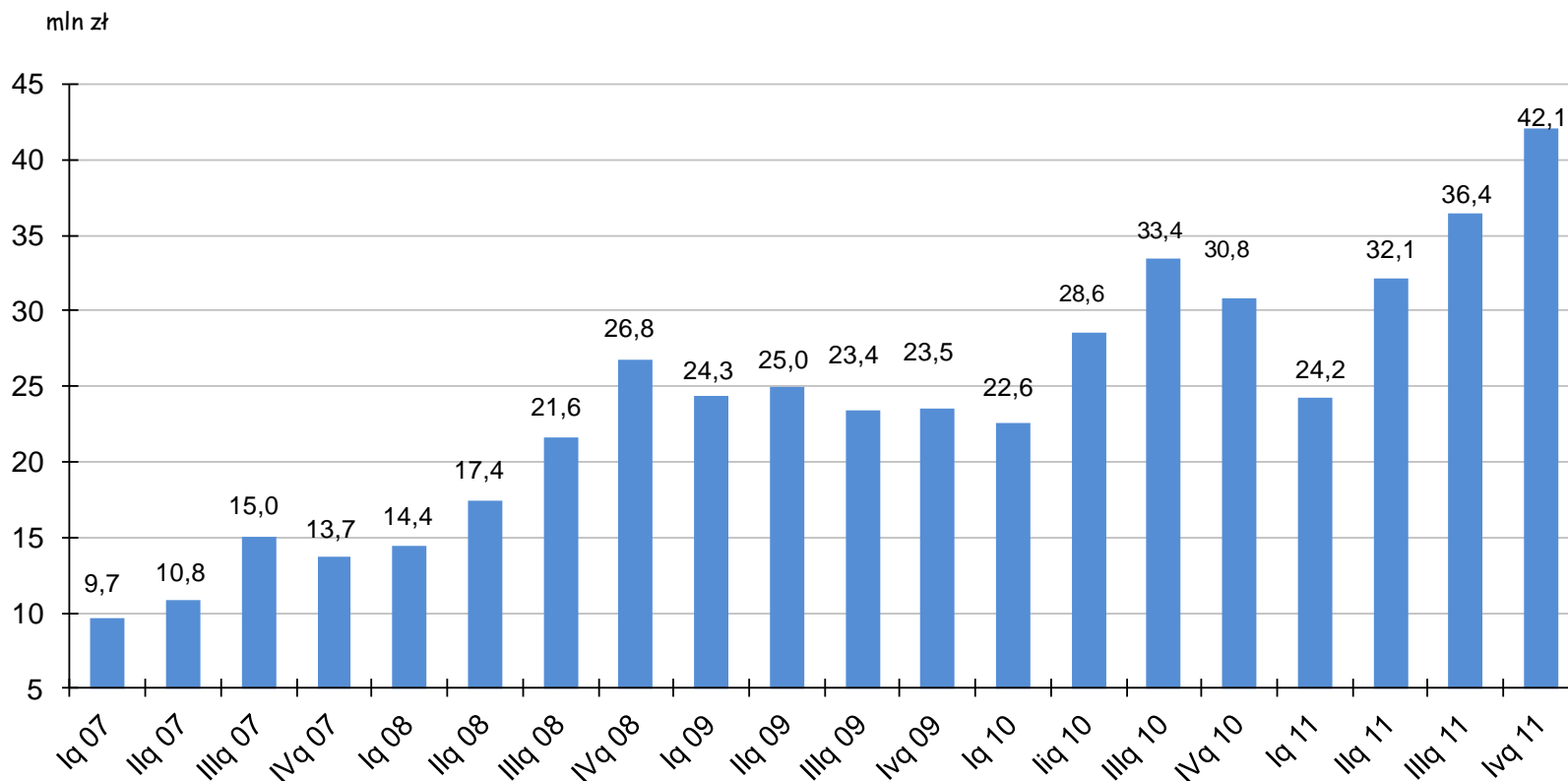


RESERVED



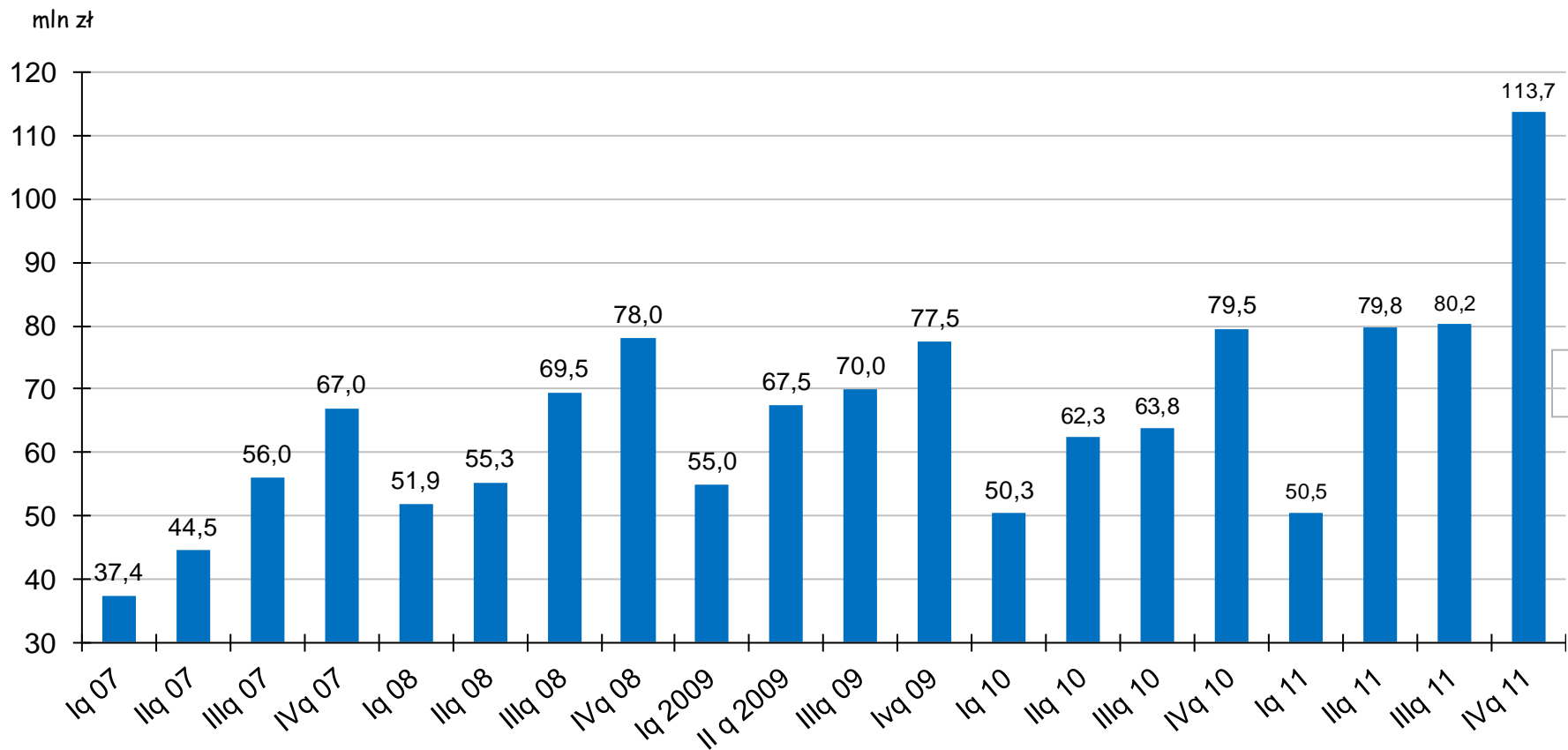
M O H I T O

Przychody ze sprzedaży sieci CROPP za granicą



8

Przychody ze sprzedaży sieci HOUSE w Polsce

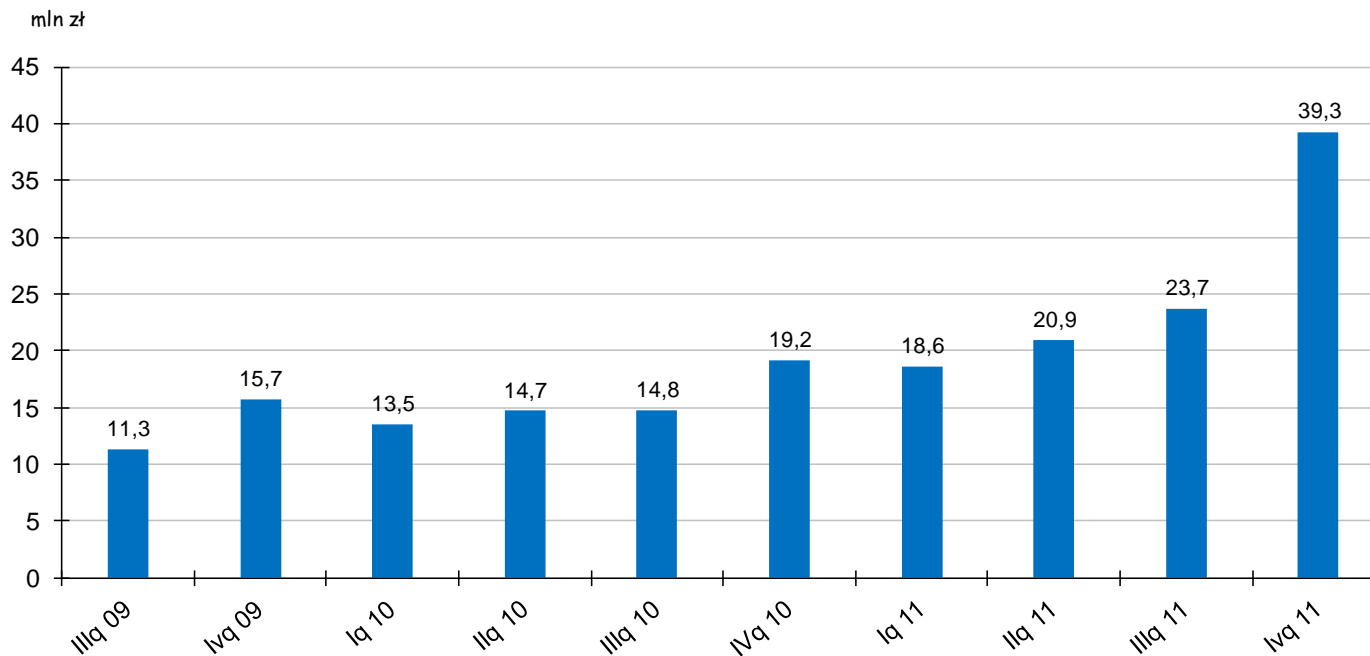


RESERVED



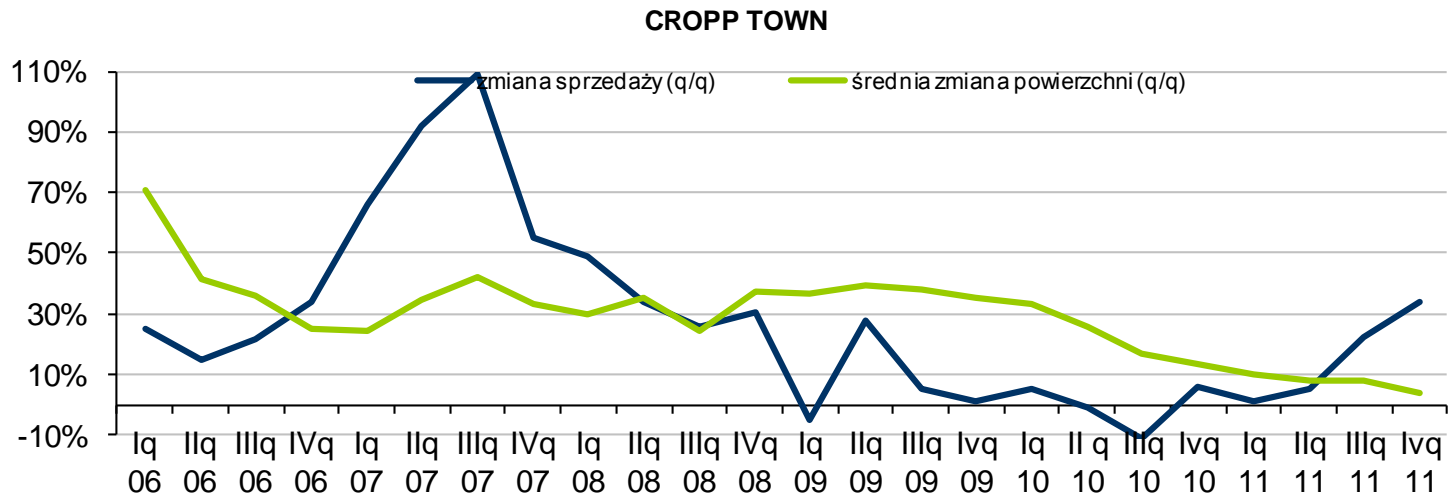
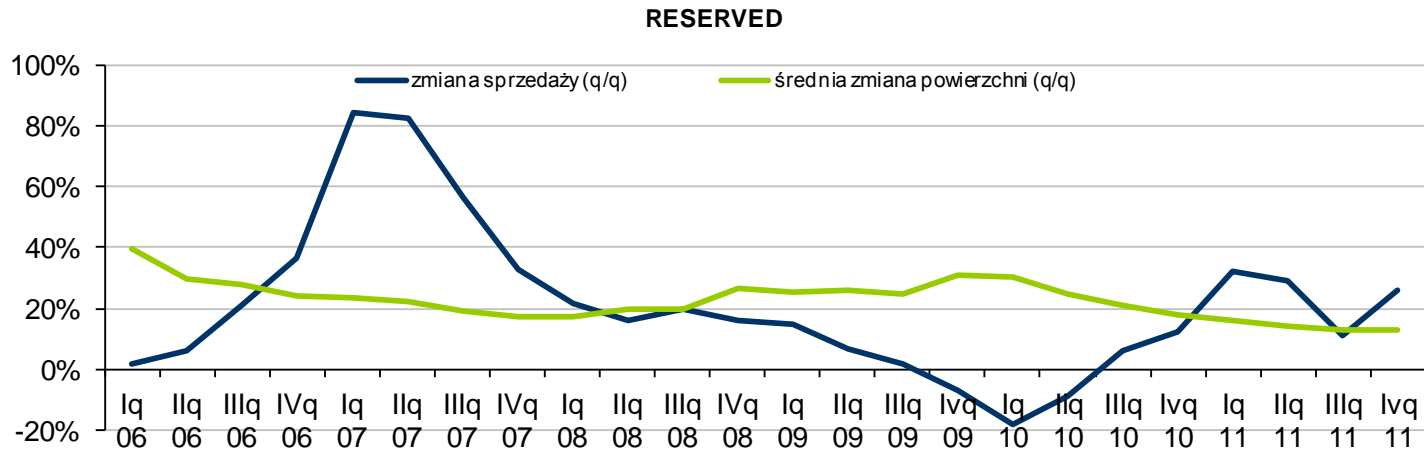
M O H I T O

Przychody ze sprzedaży sieci Mohito w Polsce

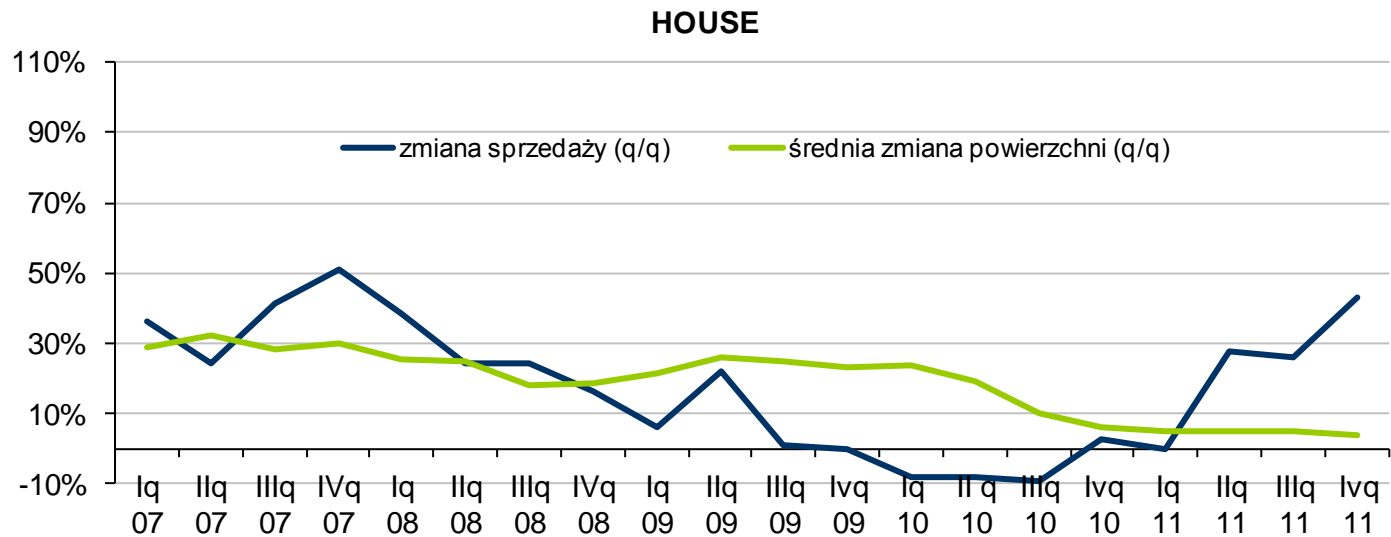


10

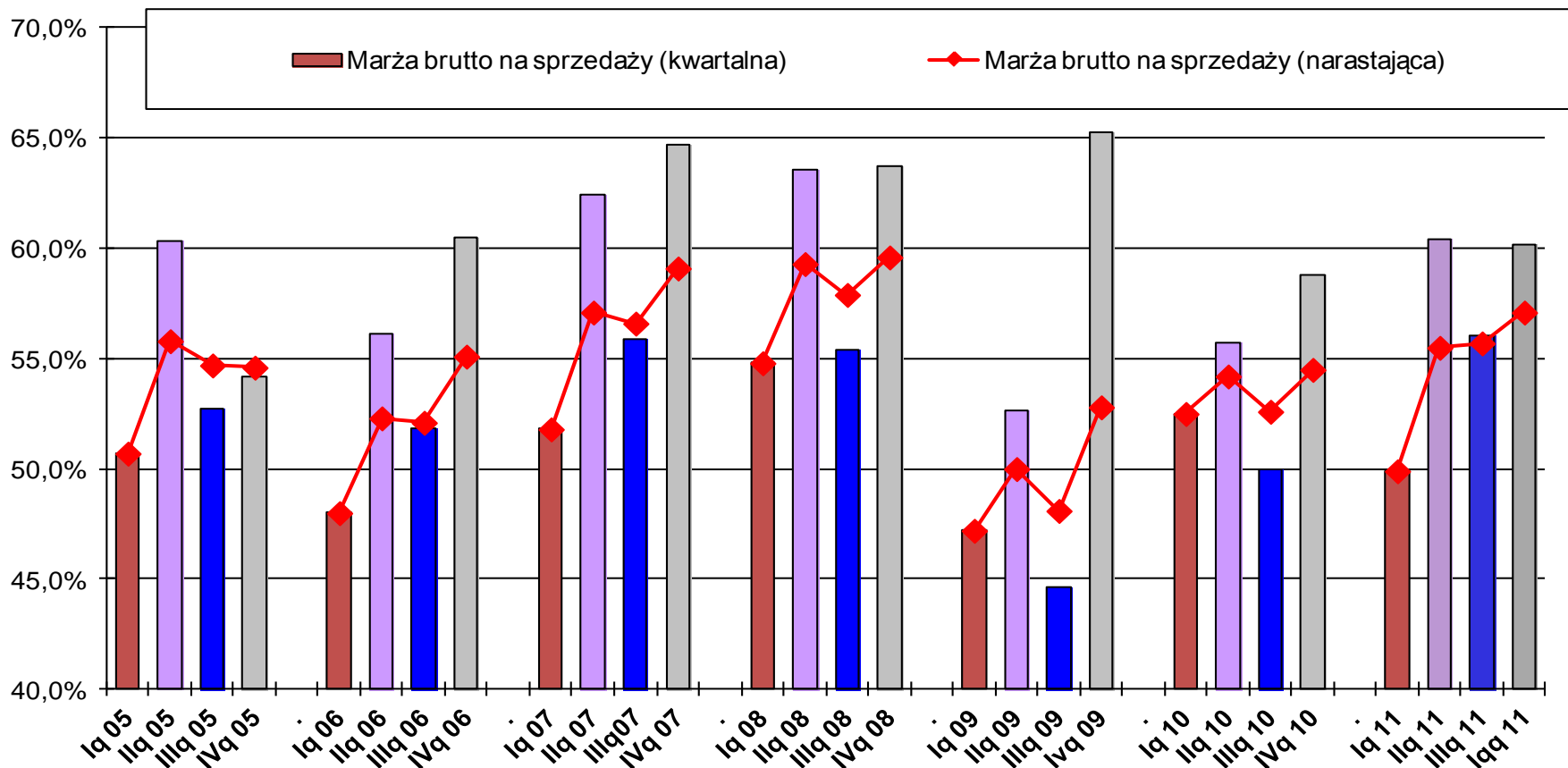
Zmiana efektywności



Zmiana efektywności



Wysokość marży brutto na sprzedaży



Skonsolidowany rachunek zysków i strat IVQ

Wyszczególnienie [mln zł]	IVQ 2011	IVQ 2010	Zmiana [%]
Przychody ze sprzedaży	789,3	629,8	25%
Koszt własny sprzedaży	314,0	259,0	21%
Zysk brutto na sprzedaży	475,3	370,9	28%
<i>Marża brutto na sprzedaży</i>	<i>60,2%</i>	<i>58,9%</i>	<i>1,3%</i>
Koszty sprzedaży i ogólne (SG&A)	311,3	252,5	23%
EBITDA	191,4	139,7	37%
<i>Marża EBITDA</i>	<i>24,2%</i>	<i>22,2%</i>	<i>2,1%</i>
EBIT	166,3	115,7	44%
<i>Marża EBIT</i>	<i>21,1%</i>	<i>18,4%</i>	<i>2,7%</i>
Zysk netto	128,8	89,3	44%
<i>Marża netto</i>	<i>16,3%</i>	<i>14,2%</i>	<i>2,1%</i>

Skonsolidowany rachunek zysków i strat

Wyszczególnienie [mln zł]	ROK 2011	ROK 2010	Zmiana [%]
Przychody ze sprzedaży	2 492,5	2 079,4	20%
Koszt własny sprzedaży	1 068,8	946,1	13%
Zysk brutto na sprzedaży	1 423,7	1 133,2	26%
<i>Marża brutto na sprzedaży</i>	<i>57,1%</i>	<i>54,5%</i>	<i>2,6%</i>
Koszty sprzedaży i ogólne (SG&A)	1 071,3	926,7	16%
EBITDA	437,4	295,1	48%
<i>Marża EBITDA</i>	<i>17,5%</i>	<i>14,2%</i>	<i>3,4%</i>
EBIT	342,0	200,7	70%
<i>Marża EBIT</i>	<i>13,7%</i>	<i>9,7%</i>	<i>4,1%</i>
Zysk netto	268,2	139,1	93%
<i>Marża netto</i>	<i>10,8%</i>	<i>6,7%</i>	<i>4,1%</i>

Bilans skonsolidowany

[mln PLN]	31 grudnia 2011	31 grudnia 2010
<u>Aktywa trwałe, w tym:</u>	<u>741,8</u>	<u>712,6</u>
- wartości niematerialne (z wartością firmy)	272,6	272,2
- rzeczowe aktywa trwałe	447,7	422,5
<u>Aktywa obrotowe, w tym:</u>	<u>867,7</u>	<u>716,4</u>
- zapasy	594,5	424,4
- należności krótkoterminowe handlowe	113,2	95,7
- środki pieniężne i inne aktywa finansowe	117,0	166,0
Aktywa razem	1 609,4	1 429,0
<u>Kapitał własny, w tym:</u>	<u>905,2</u>	<u>736,6</u>
- kapitał podstawowy	3,6	3,5
- zysk netto okresu bieżącego	267,8	139,1
<u>Zobowiązania długoterminowe, w tym:</u>	<u>114,4</u>	<u>281,2</u>
- kredyty bankowe i pożyczki	111,4	156,1
- obligacje	-	121,5
<u>Zobowiązania krótkoterminowe, w tym:</u>	<u>589,9</u>	<u>411,2</u>
-zobowiązania z tytułu dostaw i usług	377,2	312,7
-obligacje	86,2	-
- kredyty bankowe i pożyczki	92,7	86,6
Pasywa razem	1 609,4	1 429,0

Rozwój sieci

Powierzchnia [tys. m ²]	31.12.2011	31.12.2012	zmiana [tys. m ²]	zmiana
Reserved	212	248	36	17%
Polska	138	154	16	12%
UE	38	41	3	8%
Rosja i Ukraina	36	53	17	47%
CROPP	60	70	9	15%
Polska	40	43	3	6%
UE	9	9	0	-4%
Rosja i Ukraina	11	18	7	64%
House	51	61	10	20%
Polska	41	44	3	7%
UE	7	7	0	0%
Rosja i Ukraina	3	10	7	233%
Mohito	17	31	14	79%
Polska	15	21	6	40%
UE	1	2	1	54%
Rosja i Ukraina	1	8	7	700%
Wyrzedażowe	4	6		56%
suma podział geograficzny				
Polska	237	268	31	13%
UE	56	59	3	6%
Rosja i Ukraina	51	88	37	73%
<u>RAZEM</u>	<u>343</u>	<u>415</u>	<u>72</u>	<u>21%</u>

- Wzrost netto powierzchni sieci sklepów w 2012 roku prognozowany w oparciu o konkretne lokalizacje wyniesie około 72 tys. m². (21%).
- Szacowana wartość nakładów (środki trwałe) na rozwój sieci sklepów – 150 mln zł.

17

Powyższe zestawienia nie obejmują sklepów sezonowych

RESERVED



M O H I T O